



# PLAN STRATÉGIQUE

2021-2026



INSTITUT  
Tshakapesh



# TABLE DES MATIÈRES

INTRODUCTION .....	2
MESSAGE DE LA DIRECTION .....	3
MISSION - VISION - VALEURS .....	4
NATION INNUE .....	6
PRINCIPES DIRECTEURS .....	8
SIX ORIENTATIONS PRIORITAIRES .....	9
Tableau résumé des orientations .....	10
<b>1</b> Un partenaire incontournable pour le rayonnement de l'INNU-AIMUN MAK INNU-AITUN .....	14
<b>2</b> Une offre de service de qualité pour favoriser la PERSÉVÉRANCE SCOLAIRE et la RÉUSSITE ÉDUCATIVE des élèves innus .....	18
<b>3</b> La fierté identitaire et l'engagement collectif à travers le DÉVELOPPEMENT de nos COMPÉTENCES diversifiées et authentiques .....	22
<b>4</b> Un LEADERSHIP partagé, une GOUVERNANCE saine et respectueuse .....	26
<b>5</b> Le PARTENARIAT et l'ENGAGEMENT COLLECTIF pour assurer l'authenticité, la qualité et la diversité des services .....	30
<b>6</b> Sauvegarder la somme de nos SAVOIRS TRADITIONNELS par de NOUVELLES TECHNOLOGIES .....	34
MOT DE CONCLUSION .....	36
REMERCIEMENTS .....	38



## MISSION – Eitatusseshtakanit

L'Institut Tshakapesh, au service des communautés membres et de la Nation innue, œuvre à la sauvegarde et à la promotion de l'innu-aitun (culture innue) et de l'innu-aimun (langue innue); il assure un soutien à la conservation du patrimoine culturel, à l'aménagement linguistique et encourage l'expression artistique. L'Institut Tshakapesh joue un rôle déterminant dans l'éducation, notamment dans la réussite éducative et le développement identitaire de la jeunesse innue.

*Mashinaikanitshuap Tshakapesh atusseshtam<sup>u</sup> innu-assia ka tapishinniti anite ut mashinaikanitshuapit kie kassinu innua. Atusseshtam<sup>u</sup> tshetshi ushimutuananut kie tshetshi mishituepanitakanit innu-aimun mak innu-aitun. Ushkuishtam<sup>u</sup> e uauitshiaushit tshetshi kanuenitakannit innuat eshinniuht, eshi-uaueshi-tshitapatakannit innu-aimunnu kie shutshiteieshkueu anitshenat kamatau-pikutashiht. Mashinaikanitshuap Tshakapesh nukutau utatusseun anite tshishkutamatunit, ashit tshetshi minupaniht katshishkutamuakanishiht kie tshetshi minu-nishtuapamitishuht kaiauassiuht eshinniuht.*

## VISION – Eshi-uapatakanit

Vers une affirmation plus forte de notre identité innue par le rayonnement de notre culture et la valorisation de notre langue.

*Tshetshi anu uapatiniueiak<sup>u</sup> eshinniuik<sup>u</sup> tshinanu e innuiak<sup>u</sup> anite ut e tshikanakutakanit innu-aitun mak e ishpitenitakanit innu-aimun.*

## VALEURS – Ishpitenitakushuna

Les valeurs ancestrales de la Nation innue guident les actions de l'Institut Tshakapesh.

*Mashinaikanitshuap Tshakapesh tshissinuapatam<sup>u</sup> nenua Tshiashinnua utishpitenitamunnua, eukuannu nenu eshi-pimutet.*

**Fierté • Respect • Entraide • Partage • Interdépendance**

**ashineun • ishpitenitamun • uauitshitun • matinuemitun • e minu-tapishinnanut**

# Nation innue 20 200 membres



Communautés innues Québec-Labrador



Membres du conseil d'administration



Représentants de l'Assemblée générale



Membres de l'Équipe permanente



Secteurs



Comités | Collaborateurs



Communautés membres de l'Institut Tshakapesh

Matimekush - Lac John

Pakut-shipit

Unaman-shipit

Uashat mak Mani-utenam

Ekuanitshit

Nutashkuan

Pessamit

Essipit



Agents culturels



Écoles



Élèves



Disciplines (art et culture innus)

# DES PRINCIPES DIRECTEURS

Des principes guident l'Institut Tshakapesh dans la réalisation de ce plan stratégique. Il s'agit de :

**Atteinte du plein potentiel** Des attentes élevées sont maintenues pour tous, à tous les niveaux.

**Équité** Tous peuvent accéder aux mêmes opportunités linguistiques, culturelles et éducatives.

**Reconnaissance identitaire** La langue, la culture, les valeurs ancestrales et l'histoire des Innus sont au cœur de leur développement identitaire.

**Relations respectueuses** Des relations significatives entre tous valorisent les connaissances, la sagesse et l'expertise culturelles des Innus de chaque communauté et témoignent de la confiance, du respect et de l'interdépendance.

**Approches locales** Les résultats à atteindre sont renforcés grâce à des approches personnalisées pour des communautés uniques et diversifiées.

**Qualité des services** Le développement ou le renforcement de la langue et de la culture tient compte des besoins de chacun des membres des communautés innues et est appuyé par des savoirs traditionnels innus et par la recherche.



## PLAN STRATÉGIQUE: SIX ORIENTATIONS PRIORITAIRES *Tshissinutaituna*



## Un partenaire incontournable pour le rayonnement de l'INNU-AIMUN MAK INNU-AITUN

### Orientation 1 :

Poursuivre et renforcer notre engagement à la préservation, à la valorisation et à la transmission de la langue et la culture innues en plaçant ces priorités au cœur de toutes nos activités et en soutenant les communautés dans leurs démarches en ce sens.

### OBJECTIFS GÉNÉRAUX :

- 1.1 Valoriser la culture et l'identité innues
- 1.2 Protéger et renforcer la langue innue
- 1.3 Favoriser la conservation et la sauvegarde du patrimoine matériel et immatériel innu



## La fierté identitaire et l'engagement collectif à travers le DÉVELOPPEMENT de nos COMPÉTENCES diversifiées et authentiques

### Orientation 3 :

Développer nos compétences culturelles et collectives et accroître nos capacités tout en respectant notre identité et nos valeurs ancestrales.

### OBJECTIFS GÉNÉRAUX :

- 3.1 Soutenir le développement des compétences du personnel de l'Institut Tshakapesh
- 3.2 Soutenir le développement des compétences des communautés membres et usagers de l'Institut Tshakapesh
- 3.3 Accompagner les communautés membres dans le développement des capacités



## Le PARTENARIAT et l'ENGAGEMENT COLLECTIF pour assurer l'authenticité, la qualité et la diversité des services

### Orientation 5 :

Mettre en commun nos expertises et nos connaissances pour un service adapté, efficient et efficace.

### OBJECTIFS GÉNÉRAUX :

- 5.1 Consolider les liens avec les communautés membres
- 5.2 Établir et maintenir les liens avec les partenaires externes
- 5.3 Renforcer l'engagement collectif et la mobilisation des communautés innues



## Une offre de service de qualité pour favoriser la PERSÉVÉRANCE SCOLAIRE et la RÉUSSITE ÉDUCATIVE des élèves innus

### Orientation 2 :

Mobiliser les acteurs concernés autour d'objectifs communs pour hausser le niveau de persévérance scolaire et de réussite éducative en valorisant davantage l'éducation et offrir aux élèves des activités et des projets qui pourront renforcer leur fierté identitaire et leur plein engagement.

### OBJECTIFS GÉNÉRAUX :

- 2.1 Accompagner les écoles pour assurer un enseignement de qualité
- 2.2 Contribuer au développement des curriculums
- 2.3 Soutenir les efforts des écoles en matière de fréquentation et de persévérance scolaires
- 2.4 Offrir et consolider des services en continu aux élèves
- 2.5 Encourager la participation des parents, des familles, des aînés et des communautés à l'éducation



## Un LEADERSHIP partagé et une GOUVERNANCE saine et respectueuse

### Orientation 4 :

Consolider nos relations avec les communautés membres et unifier nos forces afin de tracer la voie aux générations futures.

### OBJECTIFS GÉNÉRAUX :

- 4.1 Développer et maintenir une vision commune pour les générations actuelles et futures
- 4.2 Renforcer la responsabilisation de l'Institut Tshakapesh et de ses membres
- 4.3 Assurer une évaluation de la pertinence, de la performance et de l'efficacité des actions mises en œuvre



## Sauvegarder la somme de nos SAVOIRS TRADITIONNELS par de NOUVELLES TECHNOLOGIES

### Orientation 6 :

Développer et déployer des stratégies en matière de recherche, de développement et d'innovation afin d'intégrer des compétences et des méthodes novatrices de technologies de l'information pour la transmission et la sauvegarde des savoirs traditionnels.

### OBJECTIF GÉNÉRAL :

- 6.1 Soutenir le développement novateur de l'organisation et des communautés membres par la recherche et le développement



## Uitshi-atussemakan ka shukatenitakushit tshetshi minu-nukutat innu-aimunnu mak innu-aitunnu

### Ka tshissinutaitunanut 1 :

Tshetshi nashatakanit kie tshetshi ushkuishtakanit ne atusseun eshinakuak e tshishpeuatakanit, e ishpitenitakanit mak tshetshi ashu-patshitinakanit innu-aimun mak innu-aitun, nasht ushkat e ashtakanit anite eitatussenanuti ashit e uauitshiakaniht innu-assiat niashatahk nenu atusseunnu.

### OBJECTIFS GÉNÉRAUX :

- 1.1 Valoriser la culture et l'identité innues
- 1.2 Protéger et renforcer la langue innue
- 1.3 Favoriser la conservation et la sauvegarde du patrimoine matériel et immatériel innu



## Ashineun eshi-uinitishunanut ashit mamu eitatussenanut anite ut e mishituepanitakanit mamitshetuait eishi-pikutakanit kie e minu-nukutakanit

### Ka tshissinutaitunanut 3 :

Mishituepanitatau eishi-pikutaia<sup>u</sup>, kassinu mamu tshitinnu-aitunnu anu tshetshi shutshishiak<sup>u</sup> e ishpitenitamak<sup>u</sup> eshi-uinitishuiak<sup>u</sup> kie Tshiashinnuat utishpitenitamunuaa.

### OBJECTIFS GÉNÉRAUX :

- 3.1 Soutenir le développement des compétences du personnel de l'Institut Tshakapesh
- 3.2 Soutenir le développement des compétences des communautés membres et usagers de l'Institut Tshakapesh
- 3.3 Accompagner les communautés membres dans le développement des capacités



## Ka uitshi-atussemitunanut mak mamu eitatussenanut uemut tshetshi tshitshue tapueienitakuaki mak e minuati kassinu eshinakuaki uauitshituna

### Ka tshissinutaitunanut 5 :

Tshetshi peikutau mamunakaniti minu-kanuenitashuna kie tshitshissenitamunnana tshetshi minupaniueti anite eshi-patshitinakanit uauitshitun meshta-minuat

### OBJECTIFS GÉNÉRAUX :

- 5.1 Consolider les liens avec les communautés membres
- 5.2 Établir et maintenir les liens avec les partenaires externes
- 5.3 Renforcer l'engagement collectif et la mobilisation des communautés innues



## Tshetshi minu-patshitinakanit atushkan tshetshi shutshiteieshkuakaniht kie tshetshi minu-pikutaht katshishkutamuakanishiht.

### Ka tshissinutaitunanut 2 :

Uishamakanuat, uitamuakanuat kaiatusseshiht anite mamu ua utitaikanit, tshetshi anu shutshenimitishuht kie pikutaht katshishkutamuakanishiht e ishpitenitakanit tshishkutamatun. Tshetshi minakaniht katshishkutamuakanishiht aituna kie nenu eieshkuenitahk atusseunnu tshetshi anu shutshenimitishuht, ashineht ennuht e mishta-atusseshtatishuht.

### OBJECTIFS GÉNÉRAUX :

- 2.1 Accompagner les écoles pour assurer un enseignement de qualité
- 2.2 Contribuer au développement des curriculums
- 2.3 Soutenir les efforts des écoles en matière de fréquentation et de persévérance scolaires
- 2.4 Offrir et consolider des services en continu aux élèves
- 2.5 Encourager la participation des parents, des familles, des aînés et des communautés à l'éducation



## Tipenitamun e matinuemitunanut, takuaimatsheun e minupanitunanut kie e ishpitenimitunanut

### Ka tshissinutaitunanut 4 :

Tshetshi shuk<sup>u</sup> shutshikapaut ne mamu etussenanut ashit anitshenat innuat anite innu-assit ka tapishiniht anite ut mashinaikanitshuapit mamu e ashtakanit shutshishiun tshetshi ashu-minakaniht anitshenat aianishkat tshe petuteht.

### OBJECTIFS GÉNÉRAUX :

- 4.1 Développer et maintenir une vision commune pour les générations actuelles et futures
- 4.2 Renforcer la responsabilisation de l'Institut Tshakapesh et de ses membres
- 4.3 Assurer une évaluation de la pertinence, de la performance et de l'efficacité des actions mises en œuvre



## Tshetshi ushimutuananut nutim innu-tshissenitamuna, innu-aituna anite ut ussi-atusseuakanit atusseu-katshitapatakanit

### Ka tshissinutaitunanut 6 :

Tshetshi mishituepanitakanit kie uapatiniuenanut eshi-pimutenanut anite ka nanatuapati-shenanut, e tutakaniti ussi-tshekuana tshetshi ashustakaniti pikutauna kie ussi-aituna ne eshi-atussenanut anite atusseu-katshitapatakanit tshetshi ashu-patshitinakanit innu-tshissenitamun.

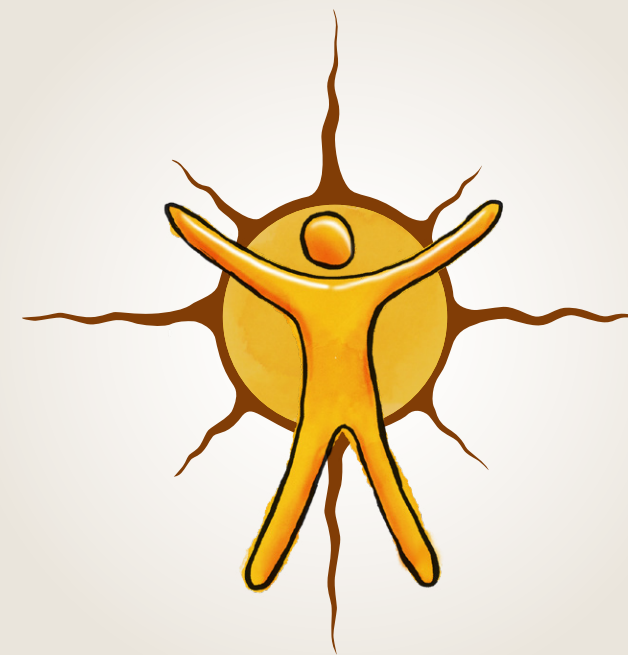
### OBJECTIF GÉNÉRAL :

- 6.1 Soutenir le développement novateur de l'organisation et des communautés membres par la recherche et le développement



# Un partenaire incontournable pour le rayonnement de l'**INNU-AIMUN MAK INNU-AITUN**

*Uitshi-atussemakan ka shukatenitakushit tshetshi minu-nukutat innu-aimunnu mak innu-aitunnu*



## ORIENTATION 1 • *ka tshissinutaitunanut 1:*

Poursuivre et renforcer notre engagement à la préservation, à la valorisation et à la transmission de la langue et la culture innues en plaçant ces priorités au cœur de toutes nos activités et en soutenant les communautés dans leurs démarches en ce sens.

*Tshetshi nashatakanit kie tshetshi ushkuishtakanit ne atusseun eshinakuak e tshishpeuatakanit, e ishpitenitakanit mak tshetshi ashu-patshitinkanit innu-aimun mak innu-aitun, nasht ushkat e ashtakanit anite eitatussenanuti ashit e uauitshiakaniht innu-assiat niashatahk nenu atusseunnu.*

### 1.1 Valoriser la culture et l'identité innues

#### Activités stratégiques :

- 1.1.1 Renforcer nos services en participant à la création d'environnements de vie et d'apprentissage qui valorisent la langue, la culture, les connaissances et l'héritage du peuple innu.
- 1.1.2 Favoriser l'autodétermination des communautés en matière linguistique et culturelle.
- 1.1.3 Créer des occasions pour les communautés de participer à l'enseignement et à la diffusion des connaissances linguistiques et culturelles dans les milieux scolaires innus et québécois.

- 1.1.4 Accompagner les communautés à mettre en place des structures pour pérenniser l'éducation culturelle par et pour les Innus.
- 1.1.5 Accompagner les communautés à définir et élargir le rôle des agents culturels en leur offrant un accompagnement personnalisé.
- 1.1.6 Poursuivre l'intégration d'activités culturelles significatives et porteuses, dont celles des artistes, des écrivains innus et des aînés, au sein des écoles et des communautés.
- 1.1.7 Participer aux efforts des artistes et écrivains innus pour une reconnaissance locale, régionale et provinciale.
- 1.1.8 Favoriser l'apprentissage de la culture sur le territoire et encourager l'engagement des familles et des communautés dans ces activités.

## 1.2 Protéger et renforcer la langue innue

### Activités stratégiques :

- 1.2.1 Poursuivre notre accompagnement auprès des enseignants et des formateurs de la langue innue dans l'élaboration de matériel pédagogique et didactique, dans le développement de leurs compétences et de leur perfectionnement.
- 1.2.2 Encourager, promouvoir et faire reconnaître la profession d'enseignant et formateur de la langue innue.
- 1.2.3 Promouvoir la connaissance de la langue innue et faire la promotion des droits linguistiques des Innus.
- 1.2.4 Accompagner les communautés sur le développement de stratégies à long terme visant l'utilisation de la langue innue.

## 1.3 Favoriser la conservation et la sauvegarde du patrimoine matériel et immatériel innu

### Activités stratégiques :

- 1.3.1 Élaborer et mettre en place un plan d'action spécifique pour le patrimoine matériel et immatériel innu et y investir les ressources requises pour l'organisation et les communautés innues.
- 1.3.2 Rapatrier et assurer la préservation des archives et artefacts culturels en territoire innu pour leur utilisation, entre autres en enseignement.
- 1.3.3 Protéger la propriété intellectuelle du patrimoine et des archives des Innus.



Une offre de service de qualité  
pour favoriser la **PERSÉVÉRANCE SCOLAIRE**  
et la **RÉUSSITE ÉDUCATIVE** des élèves innus

*Tshetshi minu-patshitinakanit atushkan tshetshi  
shutshiteieshkuakaniht kie tshetshi  
minu-pikutaht katshishkutamuakanishiht*



## ORIENTATION 2 • *ka tshissinutaitunanut 2:*

Mobiliser les acteurs concernés autour d'objectifs communs pour hausser le niveau de persévérance scolaire et de réussite éducative en valorisant davantage l'éducation et offrir aux élèves des activités et des projets qui pourront renforcer leur fierté identitaire et leur plein engagement.

*Uishamakanuat, uitamuakanuat kaiatusseshiht anite mamu ua utitaikanit, tshetshi anu shutshenimitishuht kie pikutaht katshishkutamuakanishiht e ishpitenitakanit tshishkutamatun. Tshetshi minakaniht katshishkutamuakanishiht aituna kie nenu eieshkuenitahk atusseunnu tshetshi anu shutshenimitishuht, ashineht ennuht e mishta-atussetatishuht.*

### 2.1 Accompagner les écoles pour assurer un enseignement de qualité

#### Activités stratégiques :

- 2.1.1 Favoriser un enseignement culturellement adapté et enrichissant.
- 2.1.2 Établir des partenariats pour développer des pratiques enseignantes novatrices.
- 2.1.3 Soutenir les écoles dans le développement d'enseignement et d'un apprentissage de haute qualité, qui met les élèves au défi intellectuellement, qui soutient et résonne avec leur identité culturelle et qui les habilite à réussir.
- 2.1.4 Accompagner les écoles en proposant des modèles d'enseignement efficaces et des pratiques pédagogiques innovantes.

- 2.1.5 Réfléchir avec les écoles à la rétention des enseignants et à la préparation d'une relève, notamment une relève innue.

## 2.2 Contribuer au développement des curriculums

### Activités stratégiques :

- 2.2.1 Soutenir les initiatives d'intégration de perspectives culturelles et linguistiques innues dans les curriculums.
- 2.2.2 Assurer un partage des pratiques prometteuses entre les écoles innues et même avec les écoles de la province.
- 2.2.3 Soutenir le développement d'outils pour atteindre des objectifs éducatifs des curriculums.

## 2.3 Soutenir les efforts des écoles en matière de fréquentation et de persévérance scolaire

### Activités stratégiques :

- 2.3.1 Soutenir les écoles en identifiant les meilleures stratégies pour encourager la persévérance scolaire des élèves.
- 2.3.2 Soutenir et offrir des activités de tout genre pour répondre aux intérêts de l'ensemble de la jeunesse innue.
- 2.3.3 Travailler avec les familles et les communautés pour jeter les bases solides de l'apprentissage précoce et durant les différentes transitions des élèves.
- 2.3.4 Accompagner les écoles dans la gestion de leurs dossiers informatisés.

## 2.4 Offrir et consolider des services en continu aux élèves

### Activités stratégiques :

- 2.4.1 Soutenir des pratiques de dépistage, d'évaluation et d'interventions précoces (neuropsychologie, orthophonie, ergothérapie, audiologie).
- 2.4.2 Accompagner les écoles dans le développement de modèles de services particuliers (la RAI, le renforcement des comportements positifs, etc.).

- 2.4.3 Soutenir les écoles dans l'élaboration de moyens et d'interventions visant à répondre aux besoins des élèves en difficulté d'apprentissage et d'adaptation (EHDA).

- 2.4.4 Favoriser un enseignement et des services adaptés aux EHDA.

## 2.5 Encourager la participation des parents, des familles, des aînés et des communautés à l'éducation

### Activités stratégiques :

- 2.5.1 Soutenir les parents, les familles, les aînés et la communauté pour qu'ils participent et contribuent à l'éducation, grâce à des activités ciblées, notamment en lien avec la capacité d'agir et aux efforts d'amélioration de la réussite éducative.
- 2.5.2 Collaborer à l'implication communautaire et au développement de la jeunesse par le développement de projets régionaux qui encouragent la persévérance et la réussite des élèves innus.



La fierté identitaire et l'engagement collectif à travers le **DÉVELOPPEMENT** de nos **COMPÉTENCES** diversifiées et authentiques

*Ashineun eshi-uinitishunanut ashit mamu eitatussenanut anite ut e mishituepanitakanit mamitshetwait eishi-pikutakanit kie e minu-nukutakanit*



### ORIENTATION 3 • *ka tshissinutaitunanut 3:*

Développer nos compétences culturelles et collectives et accroître nos capacités tout en respectant notre identité et nos valeurs ancestrales.

*Mishituepanitatau eishi-pikutaiaq, kassinu mamu tshitinnu-aitunnu anu tshetshi shutshishiak e ishpitenitamak eshi-uinitishuiak kie Tshiashinnuat utishpitenitamunuaa.*

#### 3.1 Soutenir le développement des compétences du personnel de l'Institut Tshakapesh

##### Activités stratégiques :

- 3.1.1 Favoriser l'apprentissage, le perfectionnement et l'utilisation de la langue innue par des moyens d'apprentissage pour tous les employés.
- 3.1.2 Offrir des occasions de perfectionnement professionnel et personnel accessibles à tous, notamment en proposant des formations prévues au plan de formation des partenaires internes ou externes pour les communautés membres.
- 3.1.3 Assurer une meilleure représentativité des membres innus en recrutant avec et au sein des communautés.
- 3.1.4 Encourager et soutenir les bonnes pratiques et les opportunités de collaboration entre les secteurs afin d'optimiser les pratiques de gestion et de communication.

## 3.2 Soutenir le développement des compétences des communautés membres et des usagers de l'Institut Tshakapesh

### Activités stratégiques :

- 3.2.1 Soutenir, renforcer les capacités et contribuer à la formation du personnel dans le domaine des technologies de l'information et de la communication.
- 3.2.2 Encourager, contribuer et participer aux activités de développement de la relève innue dans des emplois stratégiques au sein des communautés.
- 3.2.3 Soutenir les écoles pour l'amélioration des outils de gestion des directions, l'actualisation et l'uniformisation des politiques et des procédures.
- 3.2.4 Outiller et accompagner les directions et le personnel des écoles à la gestion du changement en éducation.
- 3.2.5 Offrir des occasions de perfectionnement accessibles à tous, notamment en proposant des formations prévues au plan de formation des partenaires internes ou externes pour les communautés membres.

## 3.3 Accompagner les communautés membres dans le développement des capacités

### Activités stratégiques :

- 3.3.1 Effectuer un portrait des besoins des communautés en matière de renforcement des capacités, en concertation avec les communautés qui le souhaitent.
- 3.3.2 Reconnaître les compétences existantes et renforcer les capacités des communautés en se mettant à profit pour un accompagnement personnalisé.
- 3.3.3 Valoriser l'entraide entre les communautés et favoriser la mise en place d'une communauté de pratique.
- 3.3.4 Assurer le partage d'outils, de formations, de documents de référence, d'expériences et apprentissages.

# Un **LEADERSHIP** partagé, une **GOVERNANCE** saine et respectueuse

*Tipenitamun e matinuemitunanut,  
takuaimatsheun e minupanitunanut  
kie e ishpiteenimitunanut*



## **ORIENTATION 4 • ka tshissinutaitunanut 4 :**

Consolider nos relations avec les communautés membres et unifier nos forces afin de tracer la voie aux générations futures.

*Tshetshi shuk<sup>u</sup> shutshikapaut ne mamu etussenanut ashit anitshenat innuat anite innu-assit ka tapishiniht anite ut mashinaikanitshuapit mamu e ashtakanit shutshishiun tshetshi ashu-minakaniht anitshenat aianishkat tshe petuteht.*

### **4.1 Développer et maintenir une vision commune pour les jeunes générations actuelles et futures**

#### **Activités stratégiques :**

- 4.1.1 Développer des outils et des moyens de communication continue visant à créer ou à consolider une relation de confiance et assurer une mise à jour systématique de l'avancement des mandats et projets.
- 4.1.2 Assurer une veille stratégique et une analyse des enjeux importants.
- 4.1.3 Offrir des services adaptés et collaborer avec les leaders des communautés afin que les services offerts correspondent à leur vision.



#### **4.3 Renforcer la responsabilisation de l'Institut Tshakapesh et de ses membres**

##### **Activités stratégiques :**

- 4.3.1 Mettre en œuvre un mécanisme d'évaluation annuelle de l'atteinte des cibles communes.
- 4.3.2 Fournir les données et les outils actualisés, appropriés et spécifiques afin de consolider l'appropriation et l'amélioration des processus.

#### **4.4 Assurer une évaluation de la pertinence, de la performance et de l'efficacité des actions mises en oeuvre**

##### **Activités stratégiques :**

- 4.4.1 Mettre en œuvre un mécanisme d'évaluation annuelle de l'atteinte des cibles organisationnelles.
- 4.4.2 Évaluer les retombées des activités stratégiques dans un processus d'ajustements continus.



# Le **PARTENARIAT** et l'**ENGAGEMENT COLLECTIF** pour assurer l'authenticité, la qualité et la diversité des services

*Ka uitshi-atussemitunanut mak mamu eitatussenanut uemut tshetshi tshitshue tapueienitakuaki mak e minuati kassinu eshinakuaki uauitshituna*



## **ORIENTATION 5** • *tshissinutaitunanut 5* :

Mettre en commun nos expertises et nos connaissances pour un service adapté, efficient et efficace.

*Tshetshi peikutau mamunakaniti minu-kanuenitashuna kie tshitshissenitamunnana tshetshi minupaniueti anite eshi-patshitinkanit uauitshitun meshta-minuat*

### **5.1 Consolider les liens entre les communautés membres**

#### **Activités stratégiques :**

- 5.1.1 Améliorer et renforcer les mécanismes de communication.
- 5.1.2 Encourager les économies d'échelle dans l'achat de matériel.
- 5.1.3 Collaborer avec les communautés pour la tenue d'évènements locaux et régionaux, et dans des activités de réseautage.
- 5.1.4 Contribuer à la création d'une entente régionale en éducation des Premières Nations.
- 5.1.5 Poursuivre la collaboration de partenariats pour le développement des programmes de langue et de culture et l'acquisition ou la production de matériel didactique.
- 5.1.6 Soutenir les différents comités de l'Institut Tshakapesh et permettre la facilitation de rencontres entre les partenaires.

## 5.2 Établir et maintenir les liens avec les partenaires externes

### Activités stratégiques :

- 5.2.1 Favoriser le partage d'expertises entre partenaires pour faire connaître les milieux et les réalités des communautés innues.

## 5.3 Renforcer l'engagement collectif et la mobilisation des communautés membres

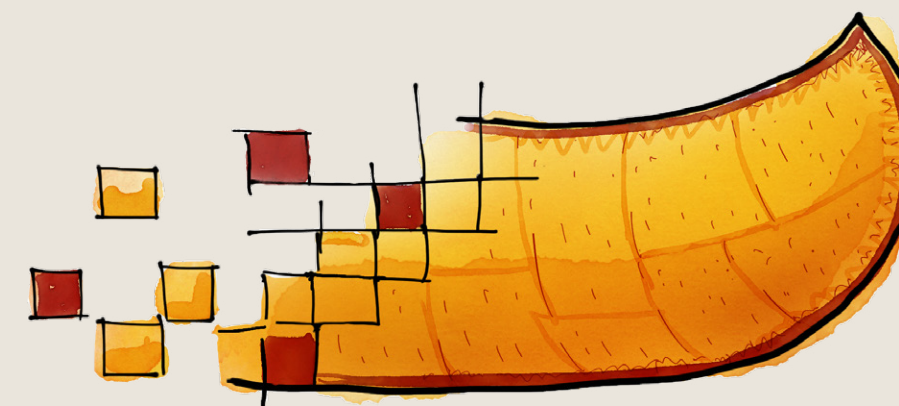
### Activités stratégiques :

- 5.3.1 Susciter des orientations de la part de certains partenaires privilégiés pour orienter certaines décisions.
- 5.3.2 Reconnaître, promouvoir et solliciter les compétences de chaque communauté membre.



# Sauvegarder la somme de nos **SAVOIRS TRADITIONNELS** par de **NOUVELLES TECHNOLOGIES**

*Tshetshi ushimutuananut nutim innu-tshissenitamuna, innu-aituna anite ut ussi-atusseuakanit atusseu-katshitapatakanit*



## ORIENTATION 6 • *ka tshissinutaitunanut 6 :*

Développer et déployer des stratégies en matière de recherche, de développement et d'innovation afin d'intégrer des compétences et des méthodes novatrices de technologie de l'information pour la transmission et la sauvegarde de savoirs traditionnels.

*Tshetshi mishituepanitakanit kie uapatiniuenanut eshi-pimutenanut anite ka nanatuapatitshenanut, e tutakaniti ussi-tshekuana tshetshi ashustakaniti pikutauna kie ussi-aituna ne eshi-atussenanut anite atusseu-katshitapatakanit tshetshi ashu-patshitinakanit innu-tshissenitamun.*

### 6.1 **Soutenir le développement novateur de l'organisation et des communautés membres par la recherche et le développement.**

#### Activités stratégiques :

- 6.1.1 Assurer un accompagnement continu auprès des communautés membres et autres organisations participantes, et ce, aux diverses étapes de la réalisation de leurs projets de recherche, de développement et d'innovation en langue, en culture et en éducation.
- 6.1.2 Instaurer une approche novatrice qui facilitera le partage d'expertises des Premières Nations.
- 6.1.3 Profiter des initiatives et des possibilités qu'offre la recherche scientifique, collégiale et universitaire, pour répondre aux besoins locaux et partager les fruits de la recherche avec l'ensemble des communautés membres.
- 6.1.4 Soutenir et accompagner le développement technologique et du virage numérique au sein des écoles, selon les besoins des communautés membres.
- 6.1.5 Participer aux efforts de gestion de l'ensemble des services informatiques et soutenir l'optimisation des infrastructures, selon les besoins.

« Dans mes rêves, je vois les Innus raconter leur histoire ... »

Serge Bouchard, anthropologue,  
ami du peuple rieur,  
décédé le 11 mai 2021

Le cheminement vers la réussite des Innus est façonné par une base identitaire solide et par la réappropriation de la culture et de la langue. Le premier lieu de rencontre avec cette culture et cette langue, c'est au sein de la famille, de l'école et de la communauté. Nous sommes tous entourés de relations importantes et significatives auxquelles nous pouvons nous identifier, avec des amis, des enseignants, des aînés, des agents culturels et d'autres professionnels, des membres des conseils et du personnel des écoles qui deviennent autant de références culturelles.

Notre voyage, comme Innus, se poursuit tout au long de la vie, grâce à de nombreux apprentissages qui nous renforcent dans notre identité et dans notre appartenance à la nation. Nous sommes tous des modèles pour les plus jeunes à qui nous transmettons les valeurs innues. Ce que nous leur laissons est la garantie d'un développement culturel, linguistique et identitaire fort.

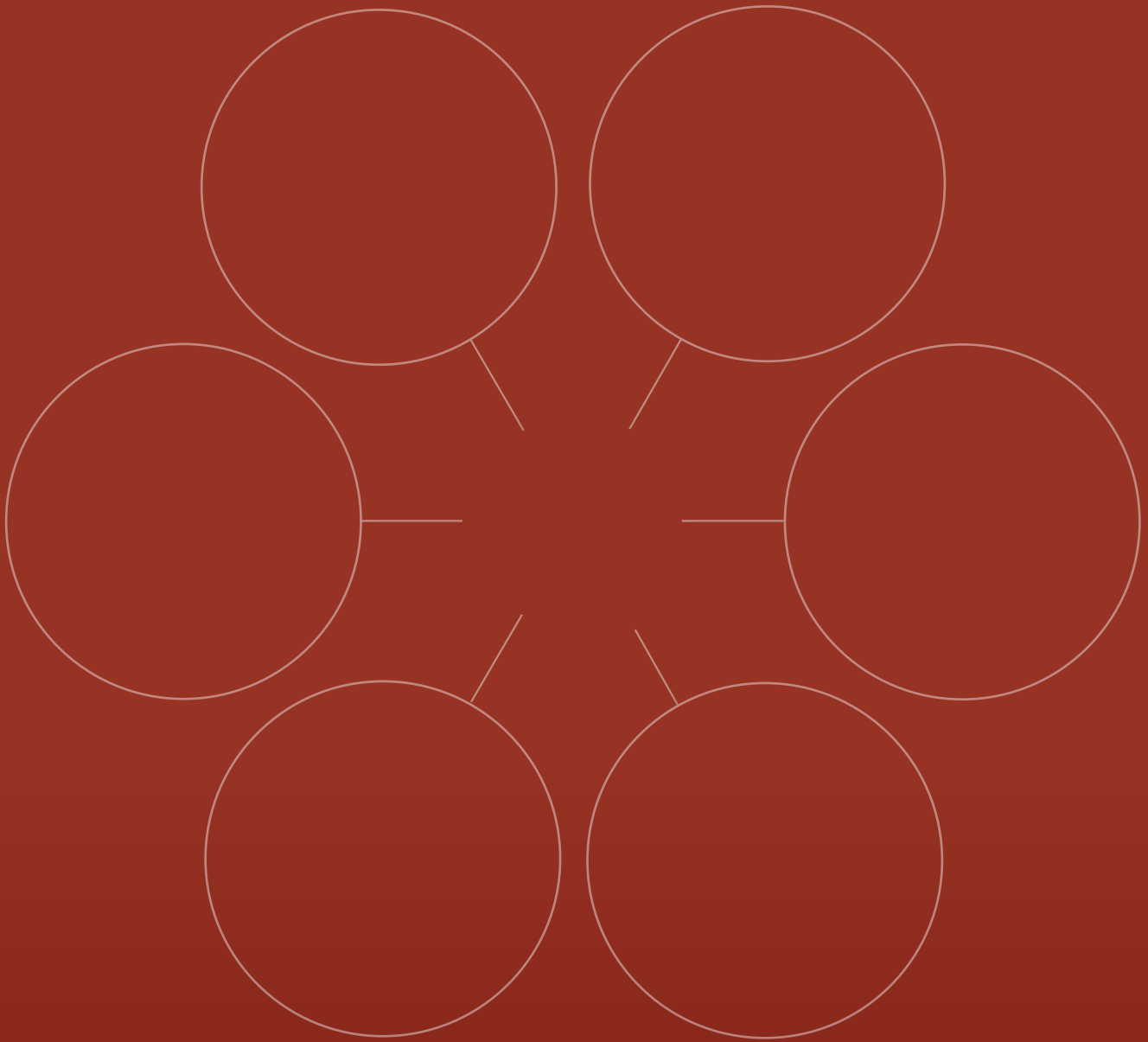
L'Institut Tshakapesh tient à accompagner et à soutenir tous les Innus en renforçant leur rêve d'un avenir prometteur pour tous.



# REMERCIEMENTS

Le processus de planification stratégique de l'Institut Tshakapesh implique un partenariat et un engagement actifs avec les familles, les écoles, les communautés et les gouvernements locaux. Dans le cadre de son élaboration, une équipe a mené des consultations auprès de toutes les communautés membres. L'Institut Tshakapesh remercie tous les participants qui ont partagé avec confiance leurs besoins et leurs attentes, de même que les précieux collaborateurs qui en ont facilité la cueillette, l'élaboration et la production du présent document.





INSTITUT  
**Tshakapesh**

[www.tshakapesh.ca](http://www.tshakapesh.ca)